



Porozumění dyslexii

Dr Ian Smythe

červen 2013

© Ian Smythe 2013

Obsah

Úvod

Dotazník

Smysl definice

Definice

Definice - alternativy

Co je odlišnost?

Dyslexie v procentech

Předsudky vůči pohlaví

Dyslexie znamená víc než jen potíže se čtením a psaním

Talent, kreativita a dyslexie

Slavní lidé s dyslexií

Cíle

Cílem tohoto modulu je vysvětlit, co je dyslexie a zmínit další problémy, které s ní souvisí.

Tento modul je přípravou pro práci s dalšími moduly a umožní jednotlivcům dát si vše do širšího kontextu.

Vynaložili jsme veškeré úsilí, aby byl modul pro čtenáře srozumitelný a obsahoval odkazy na další webové zdroje tam, kde je to vhodné.

Úvod

Nezáleží na tom, zda sami trpíte dyslexií, či se staráte o osobu s dyslexií, podporujete ji, nebo se jedná o člena vaší rodiny či přítele. Předtím, než si přečtete zbytek tohoto modulu, vyzkoušejte si níže uvedený dotazník. Jedná se o zjednodušenou verzi standardního dotazníku pro dospělé jedince s dyslexií. Celou verzi pak naleznete na internetu, využijte daného odkazu dole na stránce.

Klíčové body

Dyslexie znamená víc než jen potíže se čtením a psaním

1. Pletou se vám vizuálně podobná slova jako bod a pot?
2. Ztrácíte se v textu nebo vynecháváte při čtení řádky?
3. Pletou se vám názvy předmětů, např. řeknete stůl namísto židle?
4. Máte potíže rozlišit směry- vpravo, vlevo?
5. Máte potíže se čtením mapy či s orientací na neznámém místě?
6. Musíte si opakovaně číst odstavce, abyste je pochopili?
7. Jste zmatený, pokud dostanete několik instrukcí najednou?
8. Děláte chyby, když zapisujete telefonické vzkazy?
9. Je pro vás obtížné najít správné slovo, které chcete říct?
10. Jak často hledáte kreativní řešení problémů?
11. Jak snadné je pro vás vyslovit slovo jako je ješ-těr-ka?
12. Pokud musíte něco napsat, je pro vás obtížné uspořádat myšlenky na papír?
13. Naučili jste se násobilku snadno?
14. Je pro vás snadné odříkat abecedu?
15. Jak obtížné je pro vás číst nahlas?

Účelem těchto otázek bylo zdůraznit, že dyslexie se nevztahuje jen ke čtení a psaní. Týká se všech částí života. A tak i když máte práci, která nezahrnuje např. psaní zpráv, neznamená to, že nebudete mít s dyslexií potíže.

Jedná se o celoživotní problém.

Pokud pro vás byla dyslexie problémem ve škole, pak navzdory všem možným strategiím a kompenzacím, které se vyvíjely a kterými jste prošli, je stále s vámi. Dobrou zprávou je, že i když je stále s vámi, často ji lze využít jako výhodu.

Často lze využít silných stránek.

Odkazy

Dotazník – www.dotrim.im/dysvet0101

Vysílání rádia – www.dotrim.im/dysvet0102

Smysl definice

Máme-li pochopit, proč neexistuje jednotná definice, musíme pochopit, proč se tak děje. Hlavním důvodem je to, že neexistuje žádná autorita, na kterou by se každý mohl obrátit. V nejlepším případě jsou to nějaké hodnotící tabulky, které hledají společný postoj. Pak je ale těžké určit, kdo vlastně stanovuje společný postoj. A ten pak naopak musí být zkruslený, protože je to vládní úřad, který stanoví, koho se ptát a čí definici akceptovat.

Robinson (1950) navrhuje, aby důvody pro stanovení definice neřikaly jen jak toto slovo použít, ale také poskytly řadu podmínek, podle kterých se věci dějí.

Ve vztahu k dyslexii napsal Miles (1995), že definice by měla:

- poskytnout návod jak určit diagnózu
- najít přesný právní popis, který automaticky dává nárok na zvláštní pomoc či finanční zaopatření
- představit svou vlastní teorii a snažit se ji prosadit

Bohužel jsou Robinson a Miles při nejlepším optimističtí, protože pragmatický návod jak určit diagnózu není nic jiného než návod bez stručných smysluplných kritérií, která nejsou obsažena v definicích.

Definice se snaží „vyvážit“, určit jedním slovem význam skupiny slov.

Dyslexia

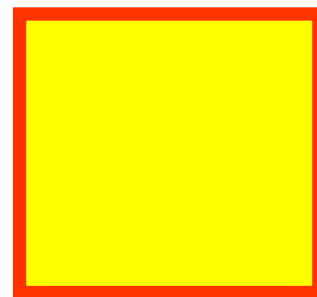
?



Klasické pojetí: Co je čtverec?

Čtverec lze definovat takto:

- 1) Má čtyři strany.
- 2) Všechny strany jsou stejně dlouhé.
- 3) Každý vnitřní úhel je pravý.
- 4) Je uzavřený



Pokud předmět splňuje tato čtyři kritéria, jedná se o čtverec.

A pokud něčemu říkáte čtverec, pak musí mít tyto charakteristické znaky.

U dyslexie není snadné udržet obě strany v rovnováze, protože je spíše úzce spojena s „podobností v rodině“ než s jasně danými kritérii

Odkazy

Podrobnější informace najdete na internetu, při vyhledávání zadejte klíčová slova „Paradoxes in Definition of Dyslexia.“

Definice

Dyslexie je vývojová porucha, která způsobuje obtíže při osvojování schopností plynulého a správného čtení, písemných a gramatických schopností.

Může být způsobena řadou základních kognitivních schopností, včetně fonologického zpracování, ortografického zpracování a paměti.

Projevy jsou u každého závislé nejen na jeho kognitivním profilu, ale i na daném jazyce.

Výše použitá definice má tři samostatné části a lze ji brát jako spojení definic navržených Radou pro zdravotnictví v Nizozemsku, Britskou společností psychologie a Mezinárodní asociací dyslexie. Ačkoliv se v detailech liší, s prvním odstavcem souhlasí všichni.

Danou definici lze tedy rozdělit do tří částí:

- 1) Definice příznaků, poskytuje základní charakteristiky.
- 2) Druhý odstavec uvádí, že existuje několik možných příčin.
- 3) Poslední odstavec nám připomíná, že dyslexie existuje ve všech zemích a jazycích, ale liší se na základě použitého jazyka.

Jak již několik komentátorů poznamenalo, jedná se o nedostatek shody týkající se definice, což je největší překážkou pro další vědecký pokrok na tomto poli.

Čí je to definice?

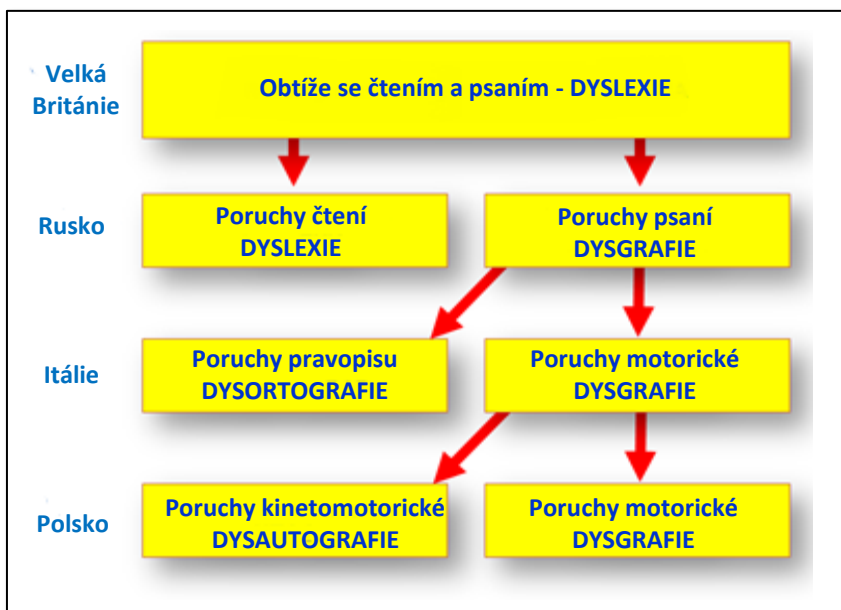
Protože neexistuje žádná uznávaná autorita v oblasti dyslexie, existuje proto mnoho různých verzí. Každý si vybere takovou, která mu nejvíce vyhovuje. Proto rodiče, nevládní organizace, učitelé, psychologové, vědci, zaměstnavatelé a školské úřady mohou mít své definice pro své vlastní potřeby.

Definice světové zdravotnické organizace (WHO)

Protože neexistuje žádný rozpor v tom, co si můžete přečíst na internetu, Světová zdravotnická organizace dyslexii nijak nedefinuje. Poskytuje ale definici specifických poruch čtení a specifických poruch pravopisu. Jsou připisovány WHO, ale ve skutečnosti je vytvořil Critchley.

Definice - alternativy

Dyslexii lze posuzovat z různých hledisek. Pokud se na ni díváme z mezinárodního hlediska, je zřejmé, že zatímco problémy se vyskytují ve všech jazycích, způsob, jakým jsou pojímány, závisí nejen na potřebách konkrétních výzkumných pracovníků, ale i na daném jazyce. Viz „mapa“, která ukazuje, jaké jsou preference různých zemí při určování specifických oblastí, které umožňují cílenou intervenci.



Obtíže nebo odlišnost

Mnoho lidí naznačuje, že pro ně je dyslexie pouze odlišnost (neuro-rozmanitost) a není problémem nebo postižením. V sociálním modelu podpory bychom se měli zaměřit na tyto odlišnosti a přizpůsobit vzdělávání a další oblasti, aby pojaly všechny osoby s dyslexií. I když je třeba tuto snahu ocenit, za současného (a předvídatelného) způsobu financování nebudou osoby s dyslexií schopné dosáhnout na podpůrné nástroje, protože ty jsou určeny těm, kteří mají skutečné obtíže.

Které vládne?

„Otázkou je,“ řekla Alenka, „jestli dokážeš, aby slova znamenala různé věci.“

„Když nějaké slovo použiji,“ řekl Valihrach trochu pohrdavě, „pak znamená to, co si vyberu, aby znamenalo –nic víc, nic míň.“

„Otázkou je,“ řekl Valihrach, „které bude vládnout – a to je vše.“

„Za zrcadlem a co tam Alenka našla“ od Lewis Carrolla

Možnosti

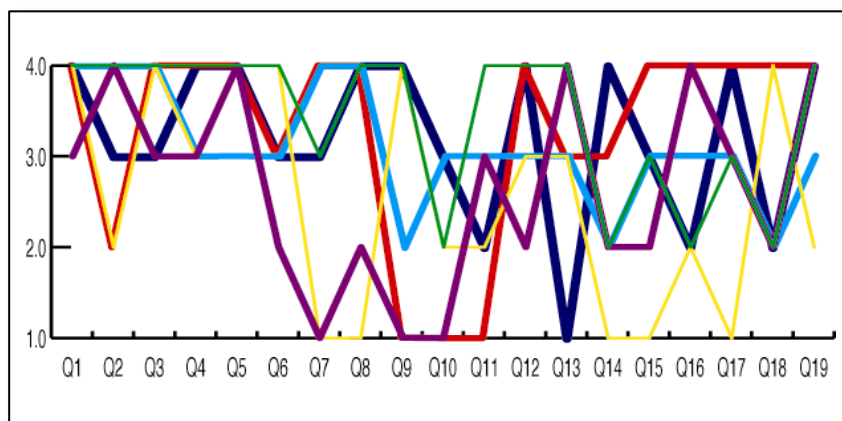
Pokud si má vláda vybrat, zda bude finančně podporovat několik lidí s postižením, nebo všechny ty, kteří jsou odlišní, jakou možnost si vybere?

Co je odlišnost

Jedním z největších problémů, kterému čelí lidé s dyslexií, je fakt, že dyslexie je definována symptomy, které mohou mít různé příčiny. To znamená, v případě kdy mluvíme o zdravotním problému, jediný název vás povede k jasnému zákroku. V případě, že název zahrnuje méně výraznou skupinu, není řešení problému tak zřejmé. Příznaky dyslexie, obtíže při osvojování dovedností čtení a psaní, mohou být způsobeny mnoha základními kognitivními rozdíly.

Jedním z výsledků je rozmanitost obtíží, které každý jedinec může mít. Ve skutečném životě je možné najít dvojčata, která mají obtíže na stejné úrovni, ale každé potřebuje jinou pomoc, protože základní příčiny obtíží jsou velmi odlišné.

Níže je uveden graf, který znázorňuje odpovědi šesti osob na otázky týkající se toho, co se jim líbí, jaké mají obtíže, jaké jsou jejich silné a slabé stránky. Pokud má dyslexie jedinou příčinu, dalo by se očekávat, že všichni mají stejné problémy. Z tohoto grafu je však zřejmé, že každý jedinec trpící dyslexií je jiný.



Odlišnost

Chápeme, že lidé mají různou velikost a tvar.



Tím, že známe jejich výšku, však neznáme velikost ruky.



Nebo velikost bot.

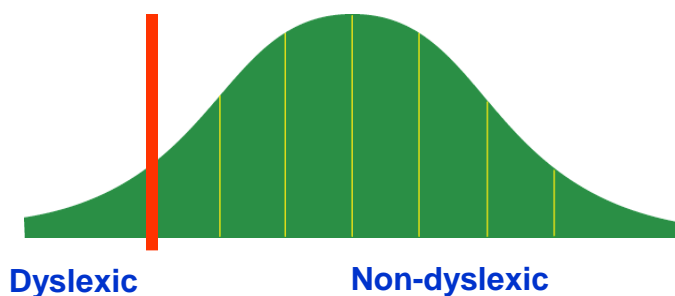
Akceptujeme to, protože to vidíme.

Stejně tak se liší fyzická stavba našeho mozku. Tuto odlišnost však nevidíme.

Dyslexie v procentech

Většina lidí souhlasí s tím, že 10 % populace trpí dyslexií. Nicméně toto číslo vzniklo na základě společné dohody. Jelikož definice neposkytuje žádná kritéria, je na společnosti, aby se dohodla, co považuje za přijatelný výskyt dyslexie. Lze argumentovat, že nižší číslo zahrne jen ty, kteří trpí těžkou formou dyslexie, zatímco vyšší číslo ztratí smysl a vede k oprávněným dotazům, jaký je záměr autorů.

Profesorka Maggie Snowling říká (2000), že statisticky 2,28 % z jakékoli dané populace trpí dvěma standardními odchylkami nebo i více než v běžném rozdělení. Takže pokud jsme si stanovili definici na dvou standardních odchylkách, pak budeme mít 2,28 % osob s dyslexií. Uvedené procento je odrazem volby, kudy provést řez.



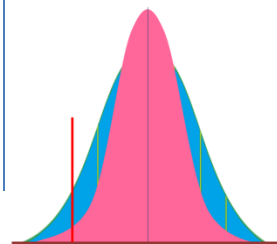
Předsudky vůči pohlaví

Existuje mýtus, že dyslexie se vyskytuje více u chlapců než u dívek. (A samozřejmě je tedy více mužů s dyslexií než žen.) Nicméně přehodnocení důkazů během minulých 20 let osvětlilo, proč tyto mýty vznikly. Hlavní příčinou těchto předsudků byla výběrová kritéria. V zásadě jsou chlapci více rozrušení než dívky, když selžou mezi svými vrstevníky, a proto se psychologové zabývali hlavně jimi.

Odlišnost pohlaví: Není to tak jednoduché

Ačkoli většinu nesrovnalostí mezi pohlavími lze připsat „vzorovým předsudkům“, některé výzkumy naznačují, že to není tak jednoduché.

V roce 2009 vědci zjistili, že i když průměr výskytu u mužů a žen je stejný, výsledky u chlapců byly mnohem rozptýlenější. Což znamená, alespoň teoreticky, že pokud jsou nastavená kritéria nižší, bude ve skupině víc chlapců než děvčat



Odkazy

Hawke JL, Olson RK, Willcut EG, Wadsworth SJ and DeFries JC(2009) Gender ratios for reading difficulties. *Dyslexia*, Vol 15 p239-242

Web link: <http://onlinelibrary.wiley.com/doi/10.1002/dys.389/abstract>

Dyslexie znamená víc než jen potíže se čtením a psaním

Většina lidí se u osoby s dyslexií soustředí na obtíže při čtení a psaní. Ale jsou tu i další obtíže, které mohou být přímými nebo nepřímými důsledky nejen problémů se čtením a psaním, ale také zásadních kognitivních obtíží.

Například, většina lidí s dyslexií nemá dobré studijní dovednosti, které zahrnují klíčové oblasti jako:

- Čtení a psaní
- Poslech a nesložený zkoušek
- Organizace času
- Organizace sebe sama

V každém z nich najdete nutnost číst, ale jsou tu i kognitivní funkce jako jsou paměťové schopnosti, které podchycují rozvoj dovedností.

Ačkoliv většina lidí se tyto dovednosti naučí implicitně, je třeba u osoby s dyslexií je vyučovat explicitně?

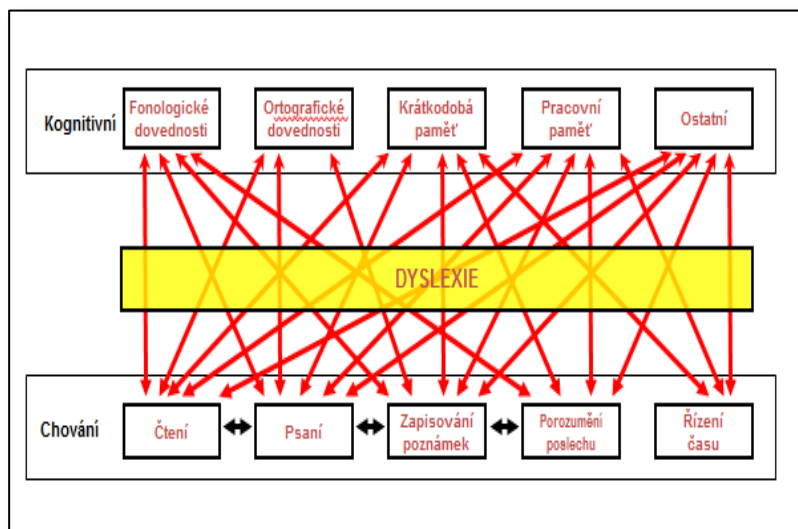
Překrývající se obtíže

Dyslexie je způsobena kombinací kognitivních obtíží. Nicméně tyto obtíže se netýkají jen oblastí, jako je čtení a psaní.

Mnoho osob s dyslexií také trpí motorickými obtížemi (dyspraxie) a má obtíže v matematice (dyskalkulie). Obě dvě oblasti se opírají o některé kognitivní oblasti využívané při úkolech z čtenářské gramotnosti. Zahrnují paměť a motoriku (rukopis a řeč).

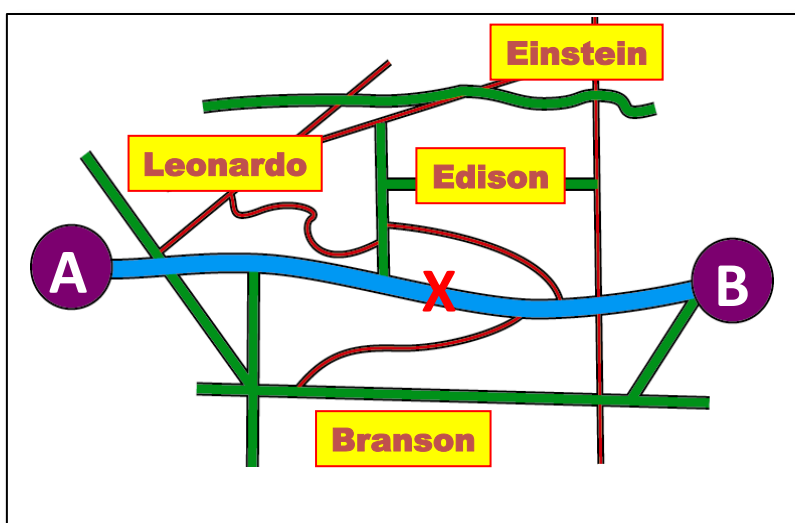
Vázání tkaniček a dyslexie

Pro většinu lidí je zvláštní, že potíže při vázání tkaniček mohou indikovat potíže se čtením a psaním. Důvodem je, že obě činnosti vyžadují přenos souboru dovedností z praxe do krátkodobé a následně dlouhodobé paměti. Pravděpodobně obě činnosti využívají v mozku společný spínač.



Talent, kreativita a dyslexie

Vezměme život jako cestu podél dálnice. Ale pro osoby s dyslexií je cesta zablokována. Vždy však existuje „objížďka“ a je na učitelích, lektorech a dalších, kteří pracují s dyslektiky, aby jim tuto cestu pomohli najít. Ale při hledání nové a neznámé cesty objevují nové oblasti, které jiní nevidí, naleznou nové řešení problému. A hledání nového řešení daného problému je dobrou definicí kreativity.



Slepice a vejce

Jsou osoby s dyslexií talentované kvůli tomu, že trpí dyslexií nebo navzdory dyslexii? Mají osoby s dyslexií vrozené další dovednosti, které využívají odlišné mozkové okruhy, které způsobují dyslexii, nebo jde o formu kompenzace?

Existují tak dvě možnosti:

- osoby s dyslexií mají volný čas, který jiní musí věnovat čtení a psaní, a proto tak mohou rozvíjet svůj talent nebo
- dyslektici mají touhu najít alternativu, aby dokázali, že jsou talentovaní.

Druhá varianta vedla mnoho osob s dyslexií k vítězství.

Pouze hypotézy

V prezentaci Dr. Iana Smythe se řeší (provokativně) otázky týkající se dyslexie a vizuálních talentů. Níže je uveden souhrn poznatků.

Hypotéza 1 – Osoba s dyslexií není vizuálně talentovaná. Může být, ale závisí to na jednotlivci.

Hypotéza 2 – Neexistuje žádný vědecký důkaz, který by říkal, že je. Přínejlepším můžete říct, že to není prokázáno.

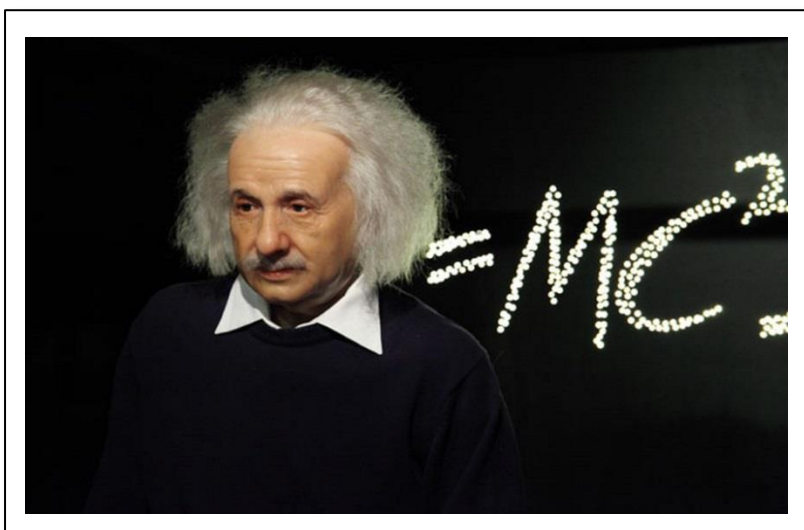
Hypotéza 3 – Neexistuje žádný (logický) důvod, proč by měly být osoby s dyslexií zdatnější v této oblasti. Věda musí stále ještě logiku poskytnout.

Hypotéza 4 – Související mýty jsou založené na falešných předpokladech. **Správně**

Hypotéza 5 – Osoby s dyslexií mohou být ve výhodě kvůli své nedostatečné gramotnosti. **Správně**

Slavní lidé s dyslexií

Na internetu najdete velké množství seznamů významných osobností s dyslexií. Ale trpí a trpěli skutečně dyslexií a naznačuje to snad, že být dyslektikem znamená být velmi talentovaným? A do jaké míry tyto talenty maskují zásadní problémy? Vezměte si například Einsteina. Bylo možné u něj pozorovat množství znaků, které naznačovaly, že trpí dyslexií. Ale možná, že prostě jen měl talent v jiné oblasti, a dával přednost zkoumání tohoto talentu, což pak vypadalo, že má problém se čtenářskou gramotností spíše než skutečné potíže. Rozšířená zpráva v časopise o poruchách učení říká, že není prokázáno, že dyslexií skutečně trpěl.



Kreativita skrze kompenzační strategie

Logika je následující:

Lidé, kteří netrpí dyslexií, rozvíjejí své schopnosti čtení, a proto zanedbávají jiné oblasti.

Lidé, kteří trpí dyslexií, jsou omezeni ve svém potenciálu rozvíjet čtenářskou gramotnost, a proto mají čas rozvíjet alternativní dovednosti, stejně tak touhu zazářit v jiné oblasti.

Slavní lidé s dyslexií

Herci

Orlando Bloom,
Tom Cruise,
Keira Knightley,

Spisovatelé

Hans Christian
Andersen,
Agatha Christie,

Podnikatelé

Richard Branson,
Richard Rogers, architekt
Charles Schwab,
zakladatel americké
makléřské firmy

Vynálezci

Alexander Bell, telefon
Thomas Edison, žárovka

Hudební průmysl

Noel Gallagher,
hudebník
Cher, zpěvačka a herečka

Sportovci

Steven Redgrave, veslař
Jackie Stewart,
automobilový závodník

Další

Jamie Oliver, šéfkuchař
Pablo Picasso, umělec a
sochař
Steven Spielberg,
filmový režisér

Odkazy

Slavní lidé s dyslexií: http://en.wikipedia.org/wiki/List_of_people_diagnosed_with_dyslexia

Fotografie pořídil: Petr Kratochvíl

<http://www.publicdomainpictures.net/view-image.php?image=8612&picture=albert-einstein>

Další čtení

- Adult Dyslexia Questionnaire. Developed by Ian Smythe in collaboration with John Everatt.
- Affolter, F. (1972) Aspekte der Entwicklung und Pathologie von Wahrnehmungs-funktionen. In: Sindelar, B. (1994) Teilleistungsschwächen. Eigenverlag, Wien.
- Ayres, A. J. (1972) General principles and methods of intervention. In: Sensory Integration and Learning Disorders. Western Psychological Services, Los Angeles. 113-133.
- Ayres, A. J. (1979) Sensory Integration and the Child. Western Psychological Services, Los Angeles.
- Cardon, L.R., Smith, S.D., Fulker, D.W. Kimberling, W.J., Pennington, B.F. & DeFries, J.C.(1994) Quantitative trait locus for reading disability on chromosome 6 . Science 266 , 276 -279.
- Chase, C. & Tallal, P. A. (1992) Learning disabilities: Cognitive aspects. In: Squire, L. R. (Ed.) Encyclopedia of Learning and Memory, Macmillan Publishing Company, New York.
- Dejernine J. (1895) Anatomie des Centres Nerveux. J. Reuff, Paris.
- Frances-Williams (1970) Children with Specific Learning Difficulties. Pergamon Press, Oxford.
- Frostig, M (1993) Frostigs Entwicklungstest der visuellen Wahrnehmung. 7 th ed. Lockowand.
- Geschwind, N. (1979) Asymmetries of the brain. New developments. Bulletin of the Orton Society, 29, 67 - 73.
- Grigorenko, E. L., Wood, F. B., Meyer, M. S., Hart, L. A., Speed, W. C., Shuster, B. S., & Pauls, D. L. (1997) Susceptibility loci for distinct components of developmental dyslexia on chromosomes 6 and 15. American Journal of Human Genetics, 6 0, 27-39.
- Hallahan, D. P. & Cruickshank, W. M. (1973) Psychoeducational foundations of learning disabilities. Englewood Cliffs, NJ, Prentice Hall.
- Hinshelwood, J. (1895) Wordblindness and visual memory. Lancet 2. In: Hinshelwood, J. (1917) Congenital word-blindness. Lewis, London.
- Kirk, S. A. & Bateman, B. (1962) Diagnosis and remediation of learning disabilities. Exceptional Children, 29, 7 3-78.
- Morgan, W. P. (1896) A case of congenital word-blindness. British Medical Journal, 2. 48-53.
- Morton, J. and Frith, U. (1995) Causal modelling: a structured approach to developemntal psychopathology, in: Psychopathology, New York: Wiley, PP, 357–3900
- Pennington, B.F. (1990) The genetics of dyslexia. Journal of Child Psychology and Psychiatry, 31 193-201.
- Smith, S.D., Pennington, B.F., Kimberling, W.J. & Ing, P.S. (1990) Familial dyslexia: use of genetic linkage data to define subtypes. J. Am Acad Child Adolesc Psychiatry, Mar; Vol. 29 (2), 204-213.